



# Alkarama Holding

Conférence de presse

15 Novembre 2013

# Présentation générale

---

AL KARAMA Holding a pris la suite de Princesse Holding en juin 2012. Son Capital de dix millions DT est détenu, en totalité par l'Etat tunisien. Outre les sociétés précédemment détenues par princesse holding, L'Etat tunisien a confié en gestion à AL KARAMA HOLDING un certain nombre d'autres sociétés confisquées. Aujourd'hui AL KARAMA Holding détient des participations substantielles dans 58 entreprises dont certaines de tout de premier ordre : TUNISIANA, ORANGE ZITOUNA BANQUE, GAT ASSURANCES, NOUVELAIR, CARTAGE CEMENT, TUNISIE SUCRE, ALPHA FORD, ALPHA HYUNDAI etc.

Sa mission est de préserver la valeur des entreprises de son portefeuille, d'appuyer le développement de leur activité, de renforcer leur gouvernance et l'adhésion de leurs employés tout en organisant progressivement et dans de parfaites conditions de transparence et de maturité leur retour au secteur privé dans la mesure où il s'agit d'entreprises du secteur concurrentiel.

# Listes des participations

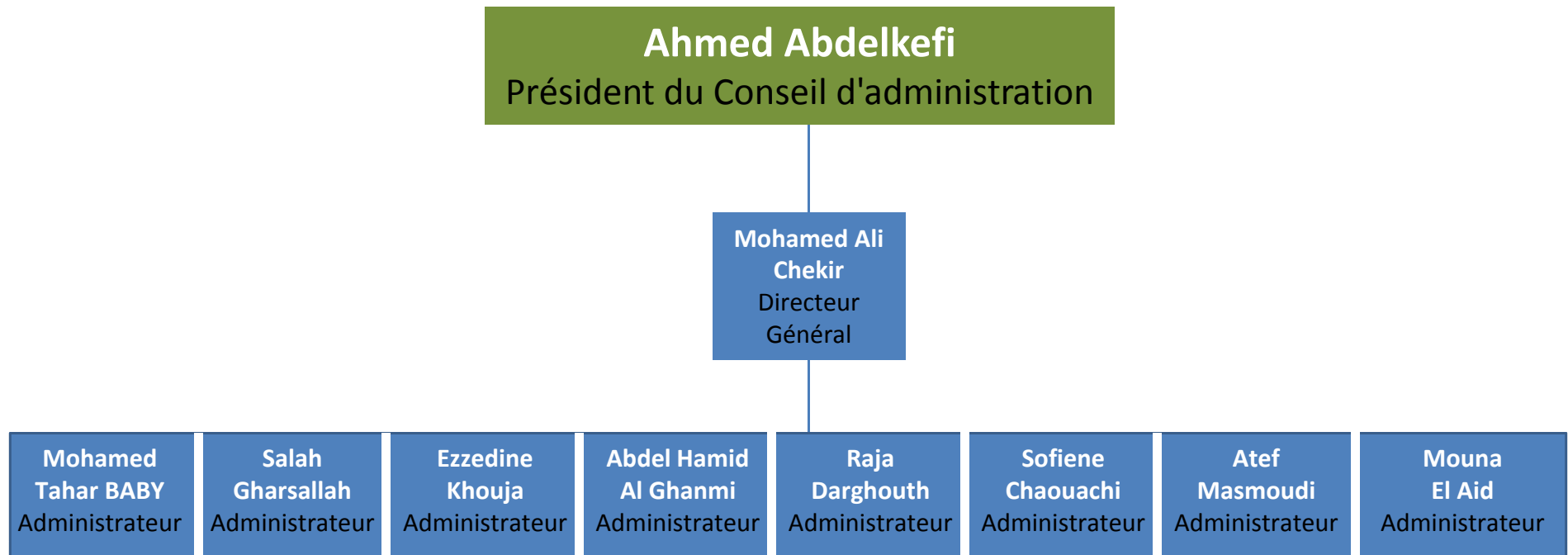
---

La liste des principales participations se présente comme suit :



# Organes de gouvernance

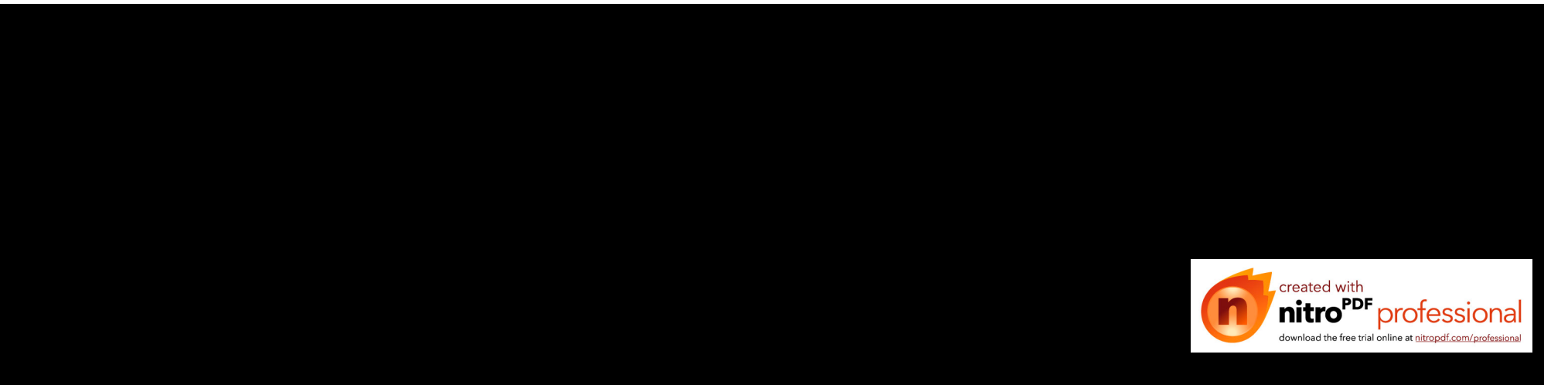
Le conseil d'administration de la société Alkarama Holding est composé de 10 membres de conseil et qui sont :



# Principaux agrégats financiers

---

Les principaux agrégats financiers de la holding se présentent dans les tableaux suivants :



# Activité des exercices 2012-2013

---

La société Al Karama Holding, en collaboration avec la Commission Nationale de Gestion d'Avoirs et des Fonds objets de Confiscation ou de Récupération en faveur de l'Etat, a procédé à une sélection des sociétés qui peuvent faire l'objet de cession courant les exercices 2012-2013 sous deux contraintes principales soient : la maturité des participations et la satisfaction du besoin de budget de l'Etat.

Al Karama Holding a procédé courant l'exercice 2012 aux cessions suivantes :

60% de la société Ennakl Automobiles, 66% de la société City Cars et 15% de la société Tunisiana.

En 2013, elle a procédé à la cession de : 65.9% de la société Stafim Peugeot et 30% de la société City Cars (Kia) par introduction en bourse. Par ailleurs, la cession de 100% d'Ennakl Véhicule Industriel (EVI) est en cours de réalisation.

# La cession des participations

# 60 % de la société Ennaki Automobiles

## Déroulement de l'opération :

### Alkarama avec la commission de gestion ont procédé à :

- ✓ Le choix d'une banque d'affaires qui a piloté l'opération
- ✓ La discussion avec le fournisseur des cartes (Volkswagen), ce qui a permis la fixation des critères techniques du partenaire éventuel
- ✓ L'appel à manifestations d'intérêts sur la base d'un plan médias
- ✓ Phase de pré-qualification technique : le choix des candidats sur la base des critères fixés avec le partenaire technique
- ✓ **Dépouillement des offres financières le 16 Novembre 2012**
- ✓ L'ouverture des plis séance tenante par le candidat lui-même
- ✓ **L'opération a été réalisée à un prix de 231 MTND**, soit une valeur d'action de 12,85 TND.
- ✓ Ce prix correspond à une valeur d'entreprise de 385 MTND, soit **24\*PER (16 MTND en 2011)**. Par rapport à un normal de 12 à 16 fois PER.

### ✓ Présentation des multiples des sociétés similaires :

Société	Pays	Marché financier	Capitalisation boursière	Dettes nettes	EV	EV/CA 2012	EV/EBITDA 2012	PER 2012
Auto Hall	Marroc	Morocco Stock Exchange	449	17	466	0,8x	7,9x	12,8x
Auto Nejma	Marroc	Morocco Stock Exchange	315	-23	292	1,4x	9,3x	15,8x
Artes	Tunisie	Tunisia Stock Exchange	288	-53	235	1,4x	10,48x	10,43x



# 66% de la société City Cars (KIA)

## Déroulement de l'opération :

### Alkarama avec la commission de gestion ont procédé à :

- ✓ Le choix d'une banque d'affaires qui a piloté l'opération
- ✓ La discussion avec le fournisseur des cartes (KIA), ce qui a permis la fixation des critères techniques du partenaire éventuel
- ✓ L'appel à manifestations d'intérêts à travers un plan de médias
- ✓ Phase de pré-qualification technique : le choix des candidats sur la base des critères fixés avec le partenaire technique
- ✓ **Dépouillement des offres financières le 18 Décembre 2012**
- ✓ L'ouverture des plis séance tenante par le candidat lui-même
- ✓ **L'opération a été réalisée à un prix de 114 MTND.**
- ✓ Ce prix correspond à une valeur d'entreprise de **26\*PER (2011)**. Par rapport à un normal de 12 à 15 fois PER.
- ✓ Présentation des multiples des sociétés similaires :

Société	Pays	Marché financier	Capitalisation boursière	Dettes nettes	EV	EV/CA 2012	EV/EBITDA 2012	PER 2012
Auto Hall	Marroc	Morocco Stock Exchange	449	17	466	0,8x	7,9x	12,8x
Auto Nejma	Marroc	Morocco Stock Exchange	315	-23	292	1,4x	9,3x	15,8x
Artes	Tunisie	Tunisia Stock Exchange	288	-53	235	1,4x	10,48x	10,43x

La commission a décidé d'introduire en bourse les 30% restants du capital de la société KIA.

# Introduction en bourse de 30 % de la société City Cars

## Déroulement de l'opération :

### Alkarama avec la commission de gestion ont procédé à :

- ✓ Le choix d'une banque d'affaires qui a piloté l'opération
- ✓ L'opération de cession de 30% de la City Cars sur la bourse a commencé en Janvier 2013, avec l'intermédiaire en bourse Axis Capital.
- ✓ Le 06 Juin 2013, Al Karama Holding a obtenu l'accord de la BVMT pour cette introduction à une valeur de 10.950 dinars l'action. Ce qui fait un montant global de 44.3MDT.
- ✓ Le visa du CMF a été accordé en Juillet 2013.
- ✓ L'ouverture des souscriptions a démarré le lundi 21 octobre 2013 et a été clôturée en date du 08 novembre 2013.
- ✓ Offre à prix ferme:

OFFRE A PRIX FERME/PLACEMENT GLOBAL			
Secteur	Distribution Automobiles	Marché	Principal
Nombre d'actions	13 500 000 actions	Prix proposé	10,950 DT
Nombre d'actions offertes	4 050 000 actions	Montant de l'opération	44,347 MDT
Flottant post placement	30,00%	Jouissance en dividende	1 <sup>er</sup> Janvier 2013
Capitalisation Boursière Après le Placement	147,825 MDT	Période de souscription	Du 21/10 au 08/11/2013 inclus

- ✓ L'opération a été souscrite 2,57 fois.

# 25% de la société Tunisiana

## Présentation du cadre :

- ✓ Zitouna Telecom, est une SARL son capital = 10 KTND, 80% Alkarama Holding et 20% Hamdi Meddeb.
- ✓ Le 06 Janvier 2011, acquisition de 25% de la société Tunisiana, par Zitouna Telecom à **600 MUSD**.
- ✓ Une opération **d'augmentation du capital, courant 2012, par conversion du compte courant (216 MTND)** a fait diluer la participation du deuxième actionnaire.
- ✓ Le schéma de financement de l'opération se présente comme suit:
  - 1. Apport en fonds propres par ALKARAMA Holding pour 216MTND :**
    - 120MTND auprès d'Attijari Bank remboursable en février 2013
    - 50 millions de dollars (soit 72 millions de dinars), prise en charge par QTEL et remboursable fin de l'année 2012
    - 24 millions de TND payés directement par Sakhr El Matri
  - 2. Financement bancaire pour 649,5MTND :**
    - **320MTND** auprès de: (BIAT :100, Attijari : 80, STB : 80 et ATB : 50, Zitouna Bank : 10), dont 120 millions dinars remboursable en janvier 2013 et 210MTND remboursable sur 5 ans.
    - **230MUSD** (soit 329,5MTND) auprès de l'ABC Bahrain remboursable en janvier 2013. Cette somme est garantie par QTEL (un put option sur les actions Tunisiana), ce dernier s'est engagé à racheter les 15% (soit 60% des 25%) du capital de Tunisiana et de payer la banque ABC, si Zitouna Telecom n'a pas honoré ses engagements envers ABC en Janvier 2013.

# 25% de la société Tunisiana (suite)

## Opération de cession des 25% de Tunisiana :

- ✓ La commission de gestion des biens confisqués a étudié les deux propositions suivantes :
  - L'activation du put option avec QTEL sur les 15% et la vente en bourse des 10% restante. Et c'est la proposition la plus simple.
  - La vente des 25% directement sur le marché et c'est la plus compliquée vue l'importance du montant. Mais cette proposition a les avantages suivants : cette option permettra de donner un peu « d'oxygène » aux banques locales, d'améliorer les IDE et d'améliorer les réserves de devises.
- ✓ La commission réunie le **05 Avril 2012**, a décidé de passer à la **deuxième solution**.
- ✓ Le **09 novembre** la commission a procédé à la **réception des offres financières** et le résultat été comme suit :
  - ✓ **LQH** a proposé 790MTND dividendes attachés.
  - ✓ **Royal Luxembourg SOPARFI** a proposé 616MTND dividendes attachés.
  - ✓ La commission a proposé **un deuxième tour pour le vendredi 16 novembre 2012**.
  - ✓ Le résultat était une seule offre de LQH pour 834MTND dividendes attachés.
  - ✓ **Il est signalé que la société Tunisiana n'a pas distribué des dividendes depuis 2009.**
- ✓ La Commission de Gestion réunie le **20 novembre 2012** **a déclaré l'appel d'offres infructueux et a autorisé le président de la commission pour commencer les discussions avec QTEL en vue d'activer le put option dans les meilleures conditions.**

## 25% de la société Tunisiana (suite)

---

Les discussions avec QTEL ont abouti aux résultats suivants et un accord a été conclu le 30 décembre 2012 :

- ✓ **QTEL a activé le put** en achetant les 15% de Tunisiana à 360MUSD, dividendes détachés. (Soit 11,5% de plus que l'offre LQH, avec dividendes détachés).
- ✓ QTEL a payé pour le compte de Zitouna Telecom un montant de 78,375 MUSD sous forme d'avance sur dividendes relatifs aux exercices 2010, 2011 et 2012 sur la base d'une estimation des dividendes.
- ✓ QTEL s'est engagé à payer le surplus de dividendes s'il y aura lieu éventuellement.
- ✓ QTEL s'est engagé à contribuer à raison de 50% de la moins value éventuelle (s'il y aura lieu) en cas d'introduction en bourse des 10% en 2013 ou 2014. Avec un maximum de 24MUSD.
- ✓ QTEL a avancé pour le compte de Zitouna Telecom une avance sur moins value éventuelle pour un montant de 21,625 USD.
- ✓ QTEL a abandonné les intérêts sur les 50MUSD (créance de QTEL sur Alkarama Holding).

# 65,9 % de la société Stafim Peugeot

## Déroulement de l'opération :

### Alkarama avec la commission de gestion ont procédé à :

- ✓ Le choix d'une banque d'affaires qui a piloté l'opération
- ✓ La discussion avec le fournisseur des cartes (PSA Peugeot Citroën), ce qui a permis la fixation des critères techniques du partenaire éventuel
- ✓ L'appel à manifestations d'intérêts sur la base d'un plan médias
- ✓ Phase de pré-qualification technique : le choix des candidats sur la base des critères fixés avec le partenaire technique
- ✓ **Dépouillement des offres financières le 16 Septembre 2013**
- ✓ L'ouverture des plis séance tenante par le candidat lui-même
- ✓ **L'opération a été réalisée à un prix de 167 MTND.**
- ✓ Ce prix correspond à une valeur d'entreprise de 250 MTND, soit **33\*PER (projeté 2013).**  
Par rapport à un normal de 12 à 16 fois PER.

### ✓ Présentation des multiples des sociétés similaires :

Société	Pays	Marché financier	Capitalisation boursière	Dettes nettes	EV	EV/CA 2012	EV/EBITDA 2012	PER 2012
Auto Hall	Marroc	Morocco Stock Exchange	449	17	466	0,8x	7,9x	12,8x
Auto Nejma	Marroc	Morocco Stock Exchange	315	-23	292	1,4x	9,3x	15,8x
Artes	Tunisie	Tunisia Stock Exchange	288	-53	235	1,4x	10,48x	10,43x

## Déroulement de l'opération :

### Alkarama avec la commission de gestion ont procédé à :

- ✓ Le choix d'une banque d'affaires qui a piloté l'opération
- ✓ Les discussions avec Volvo (fournisseur de la carte Renault Trucks) ont été entamées le 24 Juin 2013 dans les locaux d'Al Karama Holding.
- ✓ Après plusieurs séances de travail organisées avec le Constructeur Volvo Group il a été convenu d'exclure :
  - Les investisseurs étrangers au sens de la loi (Décret-loi n° 61-14 du 30 août 1961 et Code des Changes et textes d'application y afférents).
  - Les distributeurs de véhicules industriels suivants :
    - ✓ SOTRADIES et LE MOTEUR DIESEL : Distributeur IVECO ;
    - ✓ DALMAS : Distributeur SCANIA ;
    - ✓ LE MOTEUR : Distributeur MERCEDES ;
    - ✓ Groupe ALPHA : Distributeur MAN, FORD & HYUNDAI TRUCKS ;
    - ✓ SAM : Distributeur DAF & MITSUBISHI ;
    - ✓ SOMER : Distributeur ASTRA ;
    - ✓ AFRIQUE AUTO : Distributeur ISUZU ;
    - ✓ SOTUDIS : Distributeur HYUNDAI TRUCKS.

# Ennakl Véhicules Industriels

---

- Toute autre marque concurrente à celle de Volvo Group, qu'elle soit importée et/ou distribuée en Tunisie - ou susceptible de l'être – pour toute gamme de véhicules au-delà de 5 tonnes de Poids Total Autorisé en Charge.
- Tout candidat associé à un concurrent figurant dans la liste précitée au travers d'un pacte d'actionnaire, même s'il est minoritaire.

**3.** En date du 25 juillet 2013, un Appel à Manifestation d'Intérêt a été publié informant les investisseurs que les Dossier de Pré Qualification sont disponibles à compter du Lundi 29 juillet 2013 au siège de Attijari Finances Tunisie.



4. A la date du 06 septembre 2013, sept (7) investisseurs ont retiré les Dossiers de Pré Qualification, à savoir :

- ✓ Société SAYARA (Groupe ABBAS) ;
- ✓ Ets Loukil & Cie (Groupe LOUKIL) ;
- ✓ Ennakl Automobile- Parenin (Groupe BEN YEDDER & POULINA Group Holding) ;
- ✓ One Tech Holding (Groupe SELLAMI);
- ✓ HBG Holding (Groupe BOUHCAMAOUÏ);
- ✓ COMET (Groupe DRISS) ;
- ✓ BEH (Groupe KHECHINE).

# Ennakl Véhicules Industriels

5. Le calendrier indicatif de l'Opération se présente comme suit :

Principales étapes du processus de la cession de bloc	Dates estimatives
Date limite de réception des manifestations d'intérêt	Le 13/09/2013
Entretiens éventuels	Les 19 et 20 septembre 2013
Notification de la pré qualification	23/09/2013
Accès à la Data Room	Du 25/09/2013 au 08/11/2013
Date limite de remise des offres et ouverture des plis	Au plus tard le 11/11/2013
Closing de l'Opération	Novembre 2013

6. A la date du 17/09/2013 on a reçu trois dossiers de candidature et qui sont :

- ✓ HBG Holding (Groupe BOUHCAMAOUI);
- ✓ Ennakl Automobile- Parenin (Groupe BEN YEDDER & POULINA Group Holding) ;
- ✓ BEH (Groupe KHECHINE).

Les trois candidats ont été retenus et la réception des offres financières est prévue pour le 22 Novembre 2013

**Autres activités**

# Activité des exercices 2012-2013

---

La société Al Karama Holding a procédé outre les opérations de cession et dans le cadre de sa mission, à la préservation de la valeur des entreprises de son portefeuille à travers notamment :

- L'obtention des agréments et des accords pour la commercialisation de la carte Suzuki à travers la société Car Pro
- Le commencement dans un projet de développement et d'extension de l'activité de l'Ecole Internationale de Carthage
- Financement de la société Investec pour l'augmentation de capital d'Orange Tunisie
- Financement de la société MPH pour l'augmentation de capital de GAT Assurance
- Le financement et le closing de l'opération Carthage Cement
- L'augmentation du capital de Tunisie Sucre, et avancement sur le projet
- Cession de l'avion de la société PPA
- Financement des sociétés Zitouna 1 et Zitouna II dans la réalisation du plan d'investissement
- Augmentation de capital Zitouna Banque

**Merci pour votre attention**